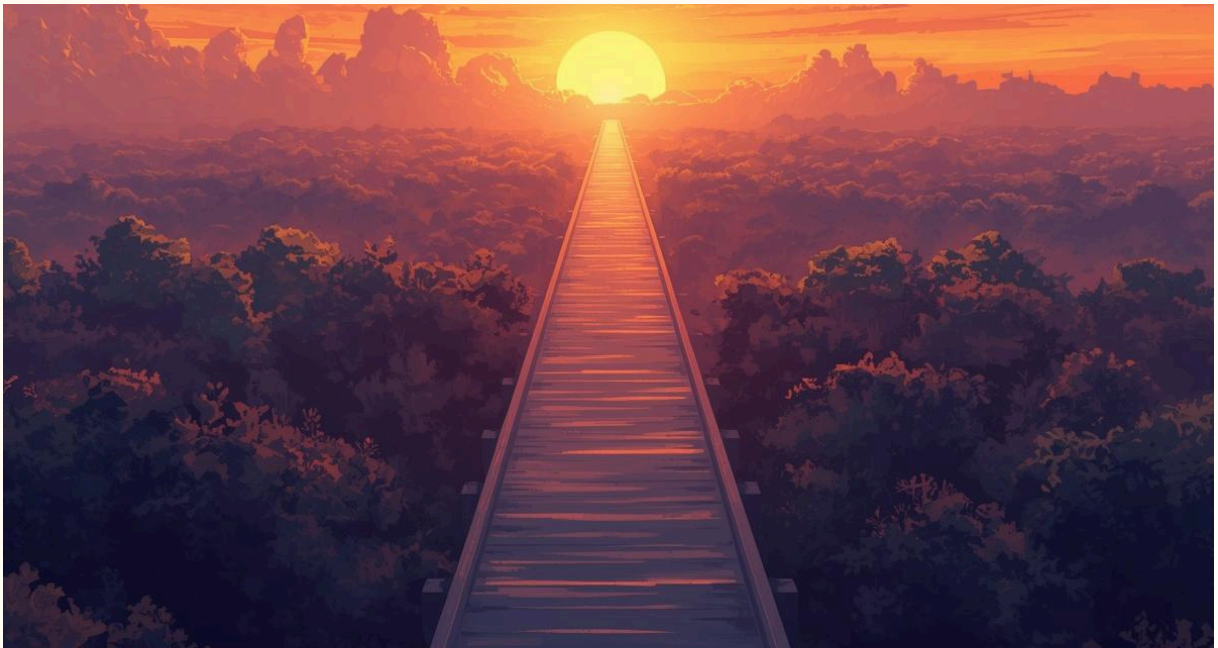


MOSTY, NIE MURY

O współpracy, zaufaniu
i sieci organizacji społecznych

Bank Żywności w Trójmieście



**Razem przeciwko
marnowaniu żywności**



Spis treści

1. Wstęp
2. O projekcie
3. Punkt wyjścia
4. Działania projektowe
5. Wspólny punkt odniesienia
6. Co realnie się wydarzyło
7. To, co zostaje



WSTĘP

Współpraca w sektorze społecznym rzadko rodzi się z nadmiaru czasu, zasobów czy komfortu działania. Najczęściej wyrasta z potrzeby – z codziennych wyzwań, ograniczeń kadrowych, presji formalnej, niepewności finansowej i poczucia, że nawet najlepsze intencje trudno realizować w pojedynkę. To właśnie z tej potrzeby zrodził się projekt „Mosty Współpracy – razem silniejsi”.

Publikacja, którą oddajemy w Państwa ręce, jest podsumowaniem procesu, a nie jednorazowego działania. Opisuje drogę, jaką wspólnie przeszły nasze Organizacje Partnerskie – bardzo różne pod względem skali, profilu działania, miejsca i obszaru działania, doświadczenia; a jednocześnie połączone podobnymi wyzwaniami, misją i wartościami. Nie jest to raport o osiągnięciach jednej Organizacji, lecz zapis pracy sieci: rozmów, spotkań, prób, niekiedy korekt kierunku, a przede wszystkim budowania zaufania.

Bank Żywności w Trójmieście od lat pełni rolę operatora logistycznego i partnera dla organizacji społecznych. W ramach projektu świadomie poszerzyliśmy tę rolę – o funkcję koordynatora współpracy, inicjatora spotkań, tłumacza między różnymi potrzebami i możliwościami organizacji. Zamiast skupiać się wyłącznie na dystrybucji żywności, skoncentrowaliśmy się na relacjach, standardach i wspólnym uczeniu się. Projekt „Mosty Współpracy – razem silniejsi” nie narzucał gotowych rozwiązań. Jego fundamentem było uważne słuchanie Organizacji Partnerskich, rozpoznanie ich realnych ograniczeń oraz stworzenie bezpiecznej przestrzeni do rozmowy o tym, co działa, a co wymaga wsparcia.





W efekcie powstały nie tylko konkretne działania - spotkania, szkolenia, materiały informacyjne czy Kodeks Dobrych Praktyk - ale także nowe relacje i inicjatywy, które wykraczają poza ramy samego projektu.

Mamy świadomość, że każda organizacja działa w innym otoczeniu lokalnym i instytucjonalnym. Dlatego publikacja ta nie aspiruje do bycia uniwersalnym podręcznikiem. Jest raczej zaproszeniem do refleksji: nad rolą współpracy, nad znaczeniem sieciowania opartego na zaufaniu oraz nad tym, jak wzmocnić sektor społeczny nie przez rywalizację, lecz przez wzajemne wsparcie.

Mamy nadzieję, że przedstawione doświadczenia okażą się inspirujące - zarówno dla organizacji, które brały udział w projekcie, jak i dla tych, które dopiero rozważają wejście w sieć współpracy. Bo tam, gdzie powstają mosty, łatwiej jest działać razem.



O projekcie

Projekt „Mosty Współpracy – razem silniejsi” został wymyślony jako odpowiedź na realne potrzeby organizacji pozarządowych działających na terenie województwa pomorskiego, które na co dzień realizują działania pomocowe, opiekuńcze, edukacyjne i włączeniowe, często w warunkach ograniczonych zasobów kadrowych, finansowych i organizacyjnych. Punktem wyjścia do jego realizacji było przekonanie, że trwale wzmacnianie sektora społecznego nie odbywa się wyłącznie poprzez przekazywanie zasobów, lecz przede wszystkim poprzez budowanie relacji, zaufania i mechanizmów współpracy między organizacjami.

Cele projektu

Głównym celem projektu było wzmocnienie i rozwój sieci współpracy Organizacji Partnerskich Banku Żywności w Trójmieście poprzez działania sieciujące, edukacyjne i promocyjne, prowadzące do zwiększenia gotowości organizacji do podejmowania wspólnych inicjatyw oraz bardziej efektywnego wykorzystywania dostępnych zasobów.

Cele szczegółowe obejmowały:

- pogłębienie relacji między Organizacjami Partnerskimi poprzez bezpośrednie wizyty i spotkania tematyczne,
- identyfikację potrzeb, barier i potencjałów organizacji działających lokalnie,
- stworzenie przestrzeni do wymiany doświadczeń i dobrych praktyk,
- wypracowanie wspólnych zasad współpracy w postaci Kodeksu Dobrych Praktyk,
- wzmocnienie kompetencji organizacji w obszarze fundraisingu i planowania działań,
- zwiększenie rozpoznawalności idei sieciowania
- zachęcenie nowych organizacji do dołączenia do sieci.



Grupa docelowa

Bezpośrednią grupą docelową projektu były organizacje pozarządowe współpracujące z Bankiem Żywności w Trójmieście oraz organizacje, które dołączyły do sieci w trakcie realizacji projektu. Łącznie projekt objął 49 organizacji - 46 dotychczasowych partnerów oraz 3 nowe podmioty włączone do sieci, a także jedną organizację, z którą współpraca została sformalizowana w trakcie projektu.

Beneficjentami działań były również osoby reprezentujące te organizacje - liderzy, koordynatorzy, pracownicy i wolontariusze - w tym około 40 osób, które bezpośrednio uczestniczyły w spotkaniach regionalnych, szkoleniach, spotkaniach tematycznych i działaniach sieciujących.



Skala działań

Projekt realizowany był na obszarze województwa pomorskiego, obejmując organizacje działające m.in. w Trójmieście, powiatach kartuskim, puckim, wejherowskim, tczewskim, nowodworskim i lęborskim.

W ramach projektu zrealizowano:

- 23 wizyty terenowe w siedzibach organizacji partnerskich,
- 2 spotkania tematyczne (sieciujące) dla organizacji o zbliżonym profilu działań,
- 1 regionalne spotkanie podsumowujące,
- 2-dniowe szkolenie z fundraisingu wraz z elementami pracy warsztatowej,
- działania promocyjne i informacyjne skierowane do organizacji spoza sieci,
- proces wypracowania Kodeksu Dobrych Praktyk współpracy.

Ramy czasowe

Projekt był realizowany w okresie od 17 sierpnia 2025 r. do 30 listopada 2025 r. Poszczególne działania były rozplanowane etapowo, tak aby umożliwić stopniowe budowanie relacji, diagnozę potrzeb oraz pogłębianą pracę sieciową. Kulminacyjnym momentem projektu było regionalne spotkanie podsumowujące, które odbyło się 24 października 2025 r., stanowiące jednocześnie punkt odniesienia dla dalszych działań po zakończeniu finansowania.



Punkt wyjścia

Każda organizacja społeczna zaczyna się od potrzeby. Czasem jest to konkretna osoba, czasem grupa, czasem miejsce, które zostało pominięte lub zapomniane. W codziennej pracy łatwo jednak zapomnieć, że organizacje – podobnie jak ludzie – również mogą doświadczać samotności, przeciążenia i braku wsparcia. Projekt „Mosty Współpracy – razem silniejsi” wyrósł właśnie z uważnego przyjrzenia się tym doświadczeniom.

Samotność organizacyjna

Jednym z najczęściej powracających wątków podczas wizyt w organizacjach była samotność w działaniu. Wiele podmiotów realizuje swoje zadania w oderwaniu od innych, nawet jeśli działają w tej samej dzielnicy, gminie czy obszarze tematycznym. Często nie wynika to z braku chęci do współpracy, lecz z braku czasu, przestrzeni i okazji do poznania się nawzajem.

Organizacje skupiają się na bieżących potrzebach swoich podopiecznych, gasząc codzienne „pożary”, nie mając zasobów, by budować relacje z innymi. W efekcie wiele z nich działa obok siebie, a nie razem – mimo że mierzą się z podobnymi wyzwaniami.

Ograniczone zasoby kadrowe i czasowe

Zdecydowana większość organizacji uczestniczących w projekcie funkcjonuje w oparciu o bardzo małe zespoły. Często są to dwie-trzy osoby, które łączą kilka ról jednocześnie: koordynują działania, piszą projekty, rozliczają dotacje, kontaktują się z darczyńcami i jednocześnie pracują bezpośrednio z beneficjentami.

W takich warunkach czas staje się zasobem krytycznym. Udział w spotkaniach, szkoleniach czy inicjatywach sieciujących bywa postrzegany jako luksus, na który trudno sobie pozwolić. Paradoksalnie właśnie te działania mogłyby w dłuższej perspektywie realnie odciążyć organizacje.

Fundraising

Finanse to obszar, który dla organizacji pozostaje źródłem frustracji i niepewności. Część z nich opiera się niemal wyłącznie na grantach samorządowych lub programach publicznych, co sprawia, że ich stabilność finansowa jest ograniczona i silnie zależna od cykli konkursowych.

Podczas rozmów wielokrotnie pojawiał się temat braku wiedzy, jak dywersyfikować źródła finansowania, jak rozmawiać z darczyńcami indywidualnymi czy biznesem, a także jak planować działania fundraisingowe w sposób długofalowy. Jednocześnie organizacje wskazywały, że brakuje im bezpiecznej przestrzeni do uczenia się tych kompetencji bez presji i oceniania.

Logistyka żywności i formalności

Dla organizacji współpracujących z Bankiem Żywności istotnym wyzwaniem jest również logistyka - odbiory żywności, transport, magazynowanie oraz formalności związane z dokumentacją. Różnice w zasobach organizacyjnych sprawiają, że nie wszystkie organizacje mogą korzystać z pomocy żywnościowej w takim samym zakresie.

Brak odpowiedniego transportu, chłodni czy magazynu często ogranicza możliwości współpracy, mimo realnych potrzeb po stronie beneficjentów. Do tego dochodzą procedury, protokoły i wymogi formalne, które - choć niezbędne - bywają obciążające dla małych zespołów.

Potrzeba relacji, nie tylko wsparcia rzeczowego

Najważniejszym wnioskiem, który wyłania się z doświadczeń projektu, jest jednak coś więcej niż lista problemów. Organizacje jasno sygnalizowały, że potrzebują relacji - rozmowy, zrozumienia i poczucia, że nie są same.

Wsparcie rzeczowe jest istotne, ale dopiero w połączeniu z relacjami, zaufaniem i możliwością współpracy nabiera trwałej wartości. Spotkania, wizyty i wspólne działania pokazały, że nawet krótkie rozmowy mogą uruchomić procesy, które prowadzą do nowych pomysłów, partnerstw i wzajemnej pomocy.

To właśnie z tych obserwacji wyrósł kolejny etap projektu - budowanie mostów między organizacjami, które do tej pory często działały osobno, mimo że łączył je wspólny cel: troska o drugiego człowieka.

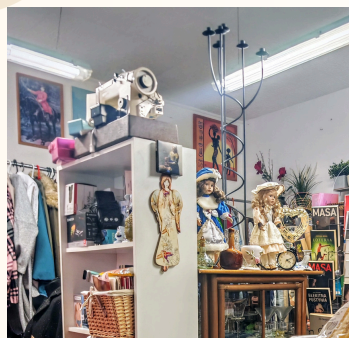
Działania projektowe

Projekt „Mosty Współpracy – razem silniejsi” nie zaczął się od dużego wydarzenia ani konferencji. Zaczął się od rozmów. Od wizyt w siedzibach organizacji, od telefonów, od pytań zadawanych przy kuchennych stołach, w biurach, świetlicach i magazynach. Od prób zrozumienia, z czym każda z organizacji mierzy się na co dzień – i gdzie naprawdę potrzebuje wsparcia. Od początku było jasne, że jeśli współpraca ma być trwała, nie może opierać się wyłącznie na przekazywaniu żywności czy informacji. Musi opierać się na relacji.

Kampania informacyjna i materiały dla nowych organizacji

Pierwszym krokiem była komunikacja – ale nie w rozumieniu kampanii promocyjnej. Chodziło raczej o stworzenie bezpiecznego zaproszenia do kontaktu. Taką rolę pełniła ulotka informacyjna przygotowana w ramach projektu. Opracowując ją nie obiecywaliśmy cudu, ale też nie kładliśmy nacisku na sprawy formalne i biurokrajcę; raczej tłumaczyliśmy prostym językiem, czym jest współpraca, sieciowanie i dlaczego warto je rozważyć – nawet wtedy, gdy organizacja ma bardzo ograniczone zasoby.

Najważniejszym kanałem dotarcia okazały się rekomendacje. Organizacje, które już współpracowały z Bankiem Żywności, opowiadały o projekcie innym podmiotom. Często były to rozmowy nieformalne, prowadzone „między spotkaniami”, bez presji i zobowiązań. To właśnie ten sposób komunikacji – oparty na zaufaniu i doświadczeniu – sprawił, że projekt docierał do organizacji, które wcześniej pozostawały poza siecią lub nie miały odwagi same zgłosić się po wsparcie.





Rekrutacja i włączanie nowych organizacji do sieci

Rekrutacja do projektu była procesem, a nie naborem. Nie chodziło tylko o liczbę organizacji, lecz o realną gotowość do współpracy. Dzięki mechanizmowi rekomendacji do projektu dołączyły trzy nowe organizacje, a współpraca z noclegownią prowadzoną przy MOPS w Lęborku została formalnie uporządkowana poprzez podpisanie umowy.

Każde włączenie nowej organizacji poprzedzała rozmowa: o możliwościach odbioru żywności, o zasobach kadrowych, o obawach i ograniczeniach. Dla wielu organizacji była to pierwsza sytuacja, w której ktoś pytał nie tylko „co możecie zrobić”, ale też „czego nie możecie” – i traktował tę odpowiedź serio. To podejście pozwoliło uniknąć nierealnych oczekiwań i zbudować współpracę dopasowaną do rzeczywistości.

Spotkania tematyczne i wizyty w organizacjach

Sercem projektu były wizyty w organizacjach. Odkonano ich łącznie 23. Każda wyglądała inaczej, bo każda organizacja działa w innym kontekście. Wspólny był natomiast cel: zobaczyć codzienność pracy, a nie tylko opis działalności.

Podczas wizyt i spotkań tematycznych, prowadzonych w małych grupach, pojawiały się bardzo konkretne rozmowy: o problemach z transportem, o braku rąk do pracy, o dokumentach, które „zjadają czas”, i o poczuciu, że wiele organizacji działa w izolacji. To właśnie wtedy zaczęły się tworzyć mikro-sieci współpracy – niewielkie, ale znaczące połączenia między organizacjami, które odkrywały, że mogą sobie nawzajem pomóc: dzieląc się nadmiarem żywności, wiedzą, kontaktami lub przestrzenią.





Szkolenie z fundraisingu i wsparcie projektowe

“Finanse” i “fundraising” - te słowa powracały w rozmowach niemal zawsze. Często jako temat trudny, obciążający, odkładany „na później”. Dlatego szkolenie z fundraisingu zostało zaplanowane tak, aby nie było kolejnym obowiązkiem, lecz realnym wsparciem. Dlatego szkolenie zostało poprzedzone pracą na pomysłem na projekt, który Organizacje chciały sfinansować; nie zamknęło się również w dwudniowym, teoretycznym szkoleniu, ale oparło się o praktyczne rozwiązania oraz wsparcie Organizacji poprzez konsultacje on-line, po zakończeniu warsztatów.

Dla części organizacji było to pierwsze doświadczenie rozmowy o fundraisingu w atmosferze bezpieczeństwa - bez ocen i porównań. Dla innych impuls do uporządkowania działań, które wcześniej były prowadzone intuicyjnie. Wsparcie projektowe nie polegało na „gotowych receptach”, ale na wspólnym szukaniu rozwiązań, które organizacje były w stanie udźwignąć.

Regionalne spotkanie sieciujące - kulminacja projektu

Naturalnym domknięciem projektu było regionalne spotkanie sieciujące. Spotkanie to połączyło kilka elementów: prezentację rezultatów projektu, warsztat dotyczący niemarnowania żywności oraz - co najważniejsze - przestrzeń do rozmów.

Dla wielu uczestników było to pierwsze spotkanie z innymi organizacjami działającymi w podobnym obszarze. Rozmowy, które zaczynały się przy kawie, przeradzały się w konkretne pomysły na współpracę. Spotkanie pokazało, że sieciowanie nie musi być formalne ani skomplikowane - czasem wystarczy możliwość spokojnego spotkania i poznania się nawzajem.



Wspólny punkt odniesienia

W trakcie realizacji projektu coraz częściej powracało jedno pytanie: jak współpracować, żeby było to uczciwe, bezpieczne i trwałe – dla wszystkich stron. Nie tylko w kontekście przekazywania żywności, ale szerzej: komunikacji, wzajemnych oczekiwań, odpowiedzialności i granic.

To właśnie z tych rozmów narodziła się potrzeba stworzenia Kodeksu Dobrych Praktyk. Nie jako regulaminu ani zbioru nakazów, lecz jako wspólnego punktu odniesienia dla organizacji współpracujących w sieci Banku Żywności w Trójmieście. Dokument ten porządkuje zasady współpracy, które w wielu relacjach funkcjonowały dotąd nieformalnie – oparte na doświadczeniu, intuicji i wzajemnym zaufaniu.

Proces przygotowania Kodeksu był równie istotny jak jego efekt końcowy. Powstał on w oparciu o obserwacje z wizyt w organizacjach, wnioski ze spotkań tematycznych oraz rozmowy prowadzone podczas regionalnego spotkania sieciującego. Uwzględnił realne wyzwania, z jakimi mierzą się organizacje: ograniczone zasoby, presję czasu, konieczność zachowania standardów formalnych oraz potrzebę elastyczności w codziennej pracy.

Kodeks Dobrych Praktyk porusza m.in. kwestie komunikacji, odpowiedzialności za przekazywaną żywność, wzajemnego szacunku, transparentności działań oraz zasad rekomendowania kolejnych organizacji do współpracy. Jego celem nie jest kontrola, lecz ułatwienie współdziałania i zmniejszenie ryzyka nieporozumień, które mogą osłabiać relacje w sieci.



Dokument został przygotowany jako odrębna publikacja, tak aby mógł być wykorzystywany niezależnie od raportu końcowego – zarówno przez obecnych partnerów, jak i przez organizacje, które dopiero rozważają dołączenie do sieci. Ma on charakter otwarty i może być aktualizowany wraz z rozwojem współpracy oraz zmianami w otoczeniu prawnym i społecznym.

W projekcie „Mosty Współpracy – razem silniejsi” Kodeks Dobrych Praktyk pełni rolę trwałego rezultatu, który wykracza poza ramy czasowe projektu. Jest zapisem doświadczeń, ale także zaproszeniem do dalszego budowania współpracy opartej na zaufaniu, jasnych zasadach i wzajemnym wsparciu.



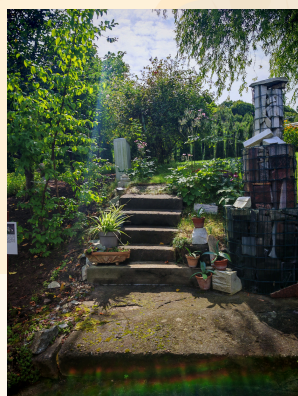
Co realnie się wydarzyło

Projekt „Mosty Współpracy - razem silniejsi” od początku nie był pomyślany jako zbiór jednorazowych działań ani lista wskaźników do odhaczenia. Jego prawdziwą miarą miały być relacje - te nowe, które dopiero zaczęły się kształtować, oraz te istniejące, które dzięki projektowi nabrały nowej jakości. Ten rozdział jest próbą uchwycenia właśnie tych efektów: konkretnych sytuacji, decyzji i spotkań, które wydarzyły się pomiędzy organizacjami i które - choć czasem pozornie drobne - realnie zmieniły sposób ich współpracy.

Współprace między organizacjami

Jednym z założeń projektu było zachęcenie Organizacji do wspólnych działań - bezpośrednio pomiędzy Organizacjami Partnerskimi, bez pośrednictwa Banku Żywności jako inicjatora czy koordynatora. Projekt stworzył przestrzeń, w której organizacje mogły się spotkać, poznać i zobaczyć swoje działania „od środka” - a to często wystarczyło, by pojawiły się pomysły na wspólne inicjatywy.

Dobrym przykładem takiego procesu było spotkanie w Domku na Wzgórzu prowadzonym przez Zgromadzenie Sióstr Misjonarek Apostolstwa Katolickiego. W spotkaniu sieciującym oprócz Sióstr wzięły Organizacje działających na polu opieki nad nieletnimi, które kierują się w swojej działalności wartościami chrześcijańskimi. Spotkanie to, zorganizowane w ramach działań sieciujących, miało charakter nieformalny - było okazją do rozmowy, poznania miejsca i wymiany doświadczeń. To właśnie tam zrodził się pomysł dalszej współpracy. Efektem była decyzja o organizacji kolejnego spotkania z udziałem Stowarzyszenia Rodzin Wielodzietnych „Szczęśliwy Dom” - wspólne pieczenie pierników, przygotowywanie kartek dla seniorów i spotkanie międzypokoleniowe stały się naturalnym rozwinięciem relacji zainicjowanej w projekcie.





Innym przykładem współpracy i wsparcia było przekazanie produktów zebranych w trakcie zbiórki żywności; Organizacja Fundacja L'Arche, dysponując nadmiarem zebranej żywności, zdecydowała się podzielić nim z innymi Organizacjami Partnerskimi. Ten gest – prosty, ale wymagający zaufania – pokazał, że sieć nie funkcjonuje wyłącznie w logice „każdy dla siebie”, lecz potrafi reagować elastycznie na bieżące potrzeby.

Ważnym, choć mniej spektakularnym, efektem była także wymiana wiedzy i doświadczeń. Rozmowy prowadzone podczas wizyt, spotkań i warsztatów dotyczyły nie tylko sukcesów, ale również trudności: problemów logistycznych, formalnych czy organizacyjnych. Dla wielu Organizacji możliwość usłyszenia, że inne mierzą się z podobnymi wyzwaniem, była pierwszym krokiem do otwarcia się na współpracę i wzajemne wsparcie.

Wzmocnienie organizacji partnerskich
Efekty projektu nie ograniczały się do pojedynczych inicjatyw. Znacznie ważniejszą zmianą było wzmocnienie postaw i gotowości organizacji do działania w sieci. Ankiety ex post oraz rozmowy podsumowujące pokazały wyraźnie, że Organizacje uczestniczące w projekcie zaczęły postrzegać współpracę nie jako dodatkowe obciążenie, lecz jako realną szansę.

Organizacje deklarowały większą gotowość do podejmowania wspólnych działań – od udziału w zbiórkach żywności, przez wspólne wydarzenia, aż po pisanie projektów partnerskich. Co istotne, deklaracje te nie miały charakteru abstrakcyjnego. Organizacje wskazywały konkretne formy współpracy, które uznają za możliwe do realizacji przy swoich ograniczonych zasobach kadrowych i czasowych.

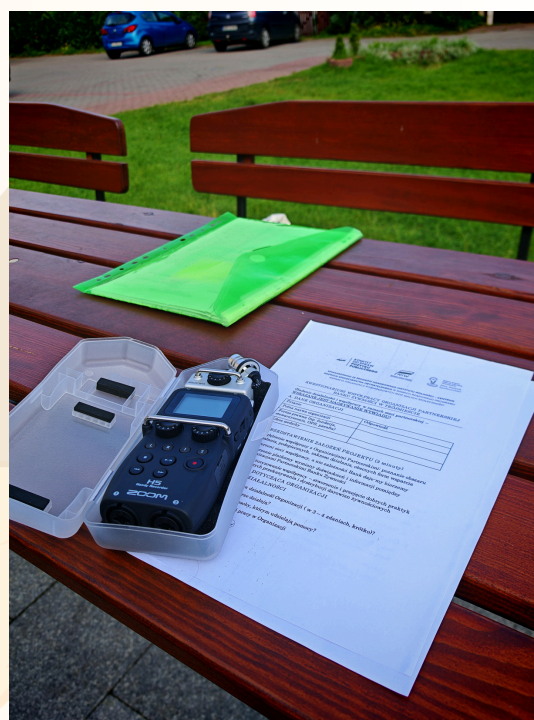




Projekt wpłynął również na poczucie sprawczości. Dla części Organizacji – szczególnie mniejszych, opartych głównie na wolontariacie – udział w projekcie był pierwszym doświadczeniem, w którym ich głos został wysłuchany, a potrzeby potraktowane poważnie. Wizyty w Organizacjach, rozmowy diagnostyczne i indywidualne podejście sprawiły, że Organizacje zaczęły postrzegać siebie jako pełnoprawnych partnerów, a nie jedynie odbiorców wsparcia.

Nie bez znaczenia było także poczucie bycia częścią większej całości. Sieć organizacji przestała być dla wielu abstrakcyjnym pojęciem, a zaczęła kojarzyć się z konkretnymi ludźmi, twarzami i historiami. To poczucie wspólnoty – nawet jeśli nie przekłada się od razu na intensywną współpracę – stanowi ważny fundament dla przyszłych działań.

Projekt „Mosty Współpracy – razem silniejsi” pokazał, że efekty współpracy nie zawsze mierzy się liczbą zrealizowanych projektów. Czasem są nimi decyzje o kolejnym spotkaniu, gotowość do podzielenia się zasobami czy zwykłe przekonanie, że „nie jesteśmy sami”. To właśnie te, często niewielkie i rozłożone w czasie zmiany, stanowią najtrwalszy rezultat projektu.



To, co zostaje materiały, relacje i wnioski na przyszłość

Projekt „Mosty Współpracy – razem silniejsi” dobiega końca w sensie formalnym, ale jego rezultaty nie zamykają się w dacie ostatniego spotkania ani w spisie wskaźników. Zostają w relacjach, w decyzjach podjętych przez organizacje oraz w materiałach, które od początku były tworzone z myślą o dalszym wykorzystaniu.

Wiedza, która krąży

Jednym z ważnych założeń projektu była ogólna dostępność efektów. Materiały przygotowane w jego ramach – informacyjne, edukacyjne i organizacyjne – zostały udostępnione publicznie i mogą być wykorzystywane bezpłatnie przez organizacje społeczne, niezależnie od ich udziału w projekcie.

Ulotka informacyjna, opracowania dotyczące współpracy z Bankiem Żywności czy Kodeks Dobrych Praktyk nie są „produktem końcowym”, lecz narzędziami w obiegu. Mogą służyć nowym organizacjom, inspirować kolejne inicjatywy i być punktem odniesienia w rozmowach o współpracy, partnerstwie i sieciowaniu.

Ich wartość polega nie tylko na treści, ale także na języku – prostym, opartym na doświadczeniu, wolnym od urzędowego dystansu. To materiały pisane przez praktyków dla praktyków.





Gotowość do wspólnych projektów

Jednym z najważniejszych rezultatów projektu jest wzrost gotowości organizacji do podejmowania wspólnych działań. Nie zawsze oznacza on natychmiastowe pisanie dużych projektów czy formalne partnerstwa. Często zaczyna się od prostych decyzji: „znamy się”, „możemy do siebie zadzwonić”, „wiemy, czym się zajmujemy”.



Rozmowy podsumowujące pokazały, że organizacje:

- częściej myślą o współpracy jako realnej opcji,
- chętniej dzielą się zasobami i informacją,
- czują się pewniej w relacjach z innymi podmiotami.



To nie jest efekt spektakularny, ale jest fundamentalny. Bez tej gotowości żadna sieć nie działa – nawet najlepiej zaprojektowana.





Sieć jako proces, nie wydarzenie

Jedną z najważniejszych lekcji projektu było uświadomienie sobie, że sieć nie powstaje na jednym spotkaniu. Spotkanie może ją zainicjować, ale sieć buduje się z czasem – w powrotach do rozmów, w kolejnych drobnych działaniach, w zaufaniu, które rośnie powoli.

Projekt pokazał, że skuteczne sieciowanie:

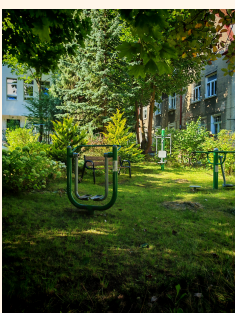
- wymaga cierpliwości,
- opiera się na relacjach, nie tylko na strukturach,
- potrzebuje przestrzeni na nieformalność i rozmowę bez presji efektów.

Czego nauczył nas projekt

- nieliczne, ale dobrze dopasowane działania dają większy efekt niż konferencje
- zaufanie jest zasobem,
- relacje między organizacjami mają realną wartość operacyjną.

Z perspektywy projektu najlepiej sprawdziły się:

- małe grupy i kameralne spotkania, sprzyjające rozmowie,
- rekomendacje między organizacjami, zamiast anonimowej rekrutacji,
- elastyczne formy wsparcia – możliwość wyboru między spotkaniem stacjonarnym a online,
- rola operatora sieci, który łączy, ale nie dominuje.



Kilka słów na koniec

Na zakończenie tej publikacji chcemy podkreślić jedno: sieć nie powstaje w momencie podpisania umowy ani w dniu wydarzenia. Sieć rodzi się w rozmowie, w uważnym wysłuchaniu drugiej strony, w gotowości do współdziałania mimo różnic, ograniczeń i codziennych trudności.

Projekt „Mosty Współpracy - razem silniejsi” pokazał nam, że największą wartością nie są procedury ani narzędzia, lecz relacje oparte na zaufaniu, wzajemnym szacunku i realnym doświadczeniu. To one pozwalają organizacjom działać skuteczniej, pewniej i bardziej odpowiedzialnie - zarówno wobec swoich podopiecznych, jak i wobec siebie nawzajem.

Mamy nadzieję, że ta publikacja będzie nie tylko podsumowaniem projektu, ale także zaproszeniem do dalszej drogi: do budowania mostów tam, gdzie wcześniej były mury, i do wzmacniania współpracy jako procesu, który trwa długo po zakończeniu finansowania.

Oddajemy w Państwa ręce publikację podsumowującą projekt jako opowieść o budowaniu mostów: między organizacjami, doświadczeniami i ludźmi. Mamy nadzieję, że będzie ona nie tylko zapisem zrealizowanych działań, ale także inspiracją do kolejnych inicjatyw opartych na zaufaniu i partnerstwie.



Opracowanie merytoryczne: Ina Gadomska

Opracowanie graficzne: Ina Gadomska

Edycja i redakcja: Małgorzata Tomaszewska

© Związek Stowarzyszeń Bank Żywności w Trójmieście , 2025.

Publikacja została opracowana przez Związek Stowarzyszeń Bank Żywności w Trójmieście i jest udostępniana na zasadach zbliżonych do licencji Creative Commons Uznanie autorstwa - Bez utworów zależnych (CC BY-ND).

Treść publikacji można kopiować i udostępniać w niezmienionej formie, pod warunkiem podania źródła.

Zakazuje się modyfikacji treści, zdjęć i elementów graficznych oraz wykorzystywania publikacji w sposób sugerujący współpracę lub autoryzację Związku Stowarzyszeń Banku Żywności w Trójmieście bez pisemnej zgody.

Zdjęcia nie mogą być używane oddzielnie od publikacji.

Publikacja została sfinansowana ze środków Narodowego Instytutu Wolności – Centrum Rozwoju Społeczeństwa Obywatelskiego w ramach programu „Moc Małych Społeczności”, edycja 2025.

